

图 235 春弱舟蛾 *Pseudohoplitis vernalis* Gaede 的雄性外生殖器

绿色；前缘 2/3 到顶角暗褐色，并有暗色连线向下经中室外与后缘的暗带相连；横脉纹淡白色； $M_2$  脉以下的外缘绿色。后翅白色，有 2 条暗带。

**雄性外生殖器：**爪形突狭长，末端圆；颚形突指状，稍弯；抱器瓣狭长，中部窄，末端加宽；抱器背基突大弯月形，末端宽圆，上有许多小齿突；阳茎比抱器瓣略长，端部弯。

**观察标本：**云南西双版纳 700 m, 1 ♂, 1993. IX. 14 (存 Schintlmeister 处)。

**分布：**云南 (西双版纳)；缅甸，泰国，印度尼西亚。

## 62. 拟蚁舟蛾属 *Stauropplitis* Gaede, 1930

*Stauropplitis* Gaede, 1930, in Seitz, *Großschmett. Erde* 10 : 639.

Type species: *Stauropplitis annulata* Gaede, 1930.

下唇须粗。雄触角双栉齿状，分支到末端前突然变短。前翅  $M_2$  脉出自中室横脉中央，有副室。后翅  $M_1$  与  $R_s$  脉共柄较长。

雄性外生殖器的爪形突宽大，颚形突发达，抱器瓣狭长，上有突起。

本属世界已知 2 种，分布在东洋区。我国已记载 1 种。

(222) 双拟蚁舟蛾 *Stauropplitis accomodus* Schintlmeister et Fang, 2001 (图 236, 图版 IV: 29)

*Stauropplitis accomodus* Schintlmeister et Fang, 2001, *Neue Ent. Nachr.* 50 : 57.

翅展♂55~62 mm, ♀74~78 mm。头部黑色。胸部灰白色。腹部赭褐色。前翅灰白色, 散布褐色鳞片; 内线和外形双股, 黑色; 横脉纹褐色, 其内外两侧衬白色; 顶角有1条明显的黑色纵带; 脉端缘毛灰白色, 其余部分褐色。后翅褐色。

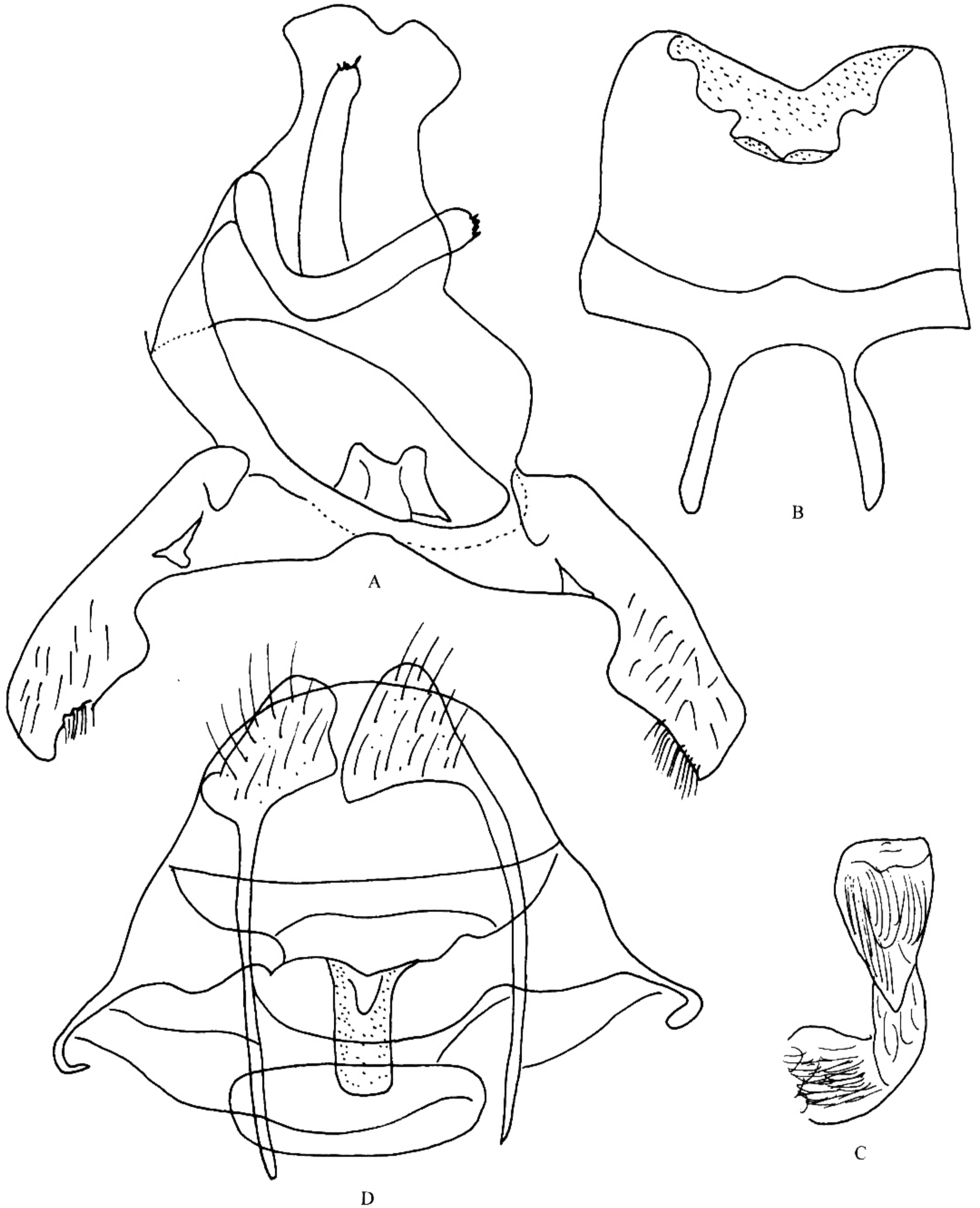


图 236 双拟蚁舟蛾 *Stauroplitis accomodus* Schintlmeister et Fang

A. 雄性外生殖器; B. 第8腹板; C. 阴茎; D. 雌性外生殖器

**雄性外生殖器:** 第 8 腹板端缘中部凹陷, 沿凹边形成 1 块无头飞机形的骨片; 基缘两侧有很长的细杆突; 爪形突宽, 末端加宽而分岔; 颚形突细长, 末端有小齿突; 抱器瓣窄, 抱器背近中部有 1 枚刺突, 端部呈长方形突出, 端部边缘有隆脊; 阳茎短粗。

**雌性外生殖器:** 后表皮突很长, 前表皮突短, 只有后表皮突长度的 1/4; 后阴片长方形, 前阴片椭圆形; 囊导管短, 囊体小, 无囊突。

**观察标本:** 云南双江 888m, 3 ♂♂, 1980. VI. 17, 玉溪峨山 1380 m, 1 ♀, 1978. V. 26。

**分布:** 云南 (双江、峨山); 印度北部, 锡金, 泰国, 老挝, 缅甸。

### 63. 纺舟蛾属 *Fusadonta* Matsumura, 1920

*Fusadonta* Matsumura, 1920, *Zool. Mag. Tokyo* 32: 146.

Type species: *Notodonta basilinea* Wileman, 1911.

*Pheosilla* Kiriakoff, 1963, *Bonn. Zool. Beitr.* 14: 274.

Type species: *Pheosilla umbra* Kiriakoff, 1963.

有喙。下唇须上举, 第 3 节短小。雄触角短双栉齿状分支到 3/4。后足胫节有 2 对距。后胸背面有短毛簇。前翅后缘有明显的齿形突;  $M_2$  脉出自横脉中央; 有小副室,  $M_1$  和  $R_{3-5}$  脉从副室的顶角分出。后翅  $M_3$  和  $Cu_1$  脉同出一点,  $M_2$  脉出自横脉的上半部,  $M_1 + R_s$  脉共柄。

雄性外生殖器的爪形突长, 颚形突短小, 抱器瓣狭长, 阳茎粗长。

本属已知 2 种, 分布在古北区与东洋区东部, 我国均有记载。

#### 分种检索表

1. 前翅基部有 1 条黑色纵纹 ..... 荫纺舟蛾 *F. umbra*  
 前翅基部无黑色纵纹 ..... 基线纺舟蛾 *F. basilinea*

#### (223) 基线纺舟蛾 *Fusadonta basilinea* (Wileman, 1911)

*Notodonta basilinea* Wileman, 1911, *Trans. Ent. Soc. London*: 292.

*Fusadonta basilinea* (Wileman): Matsumura, 1920: 146; Schintlmeister et Fang, 2001: 59.

*Peridea basilinea* (Wileman): Kiriakoff, 1967: 93.

翅展 54 mm。身体暗灰褐色。前翅暗灰褐色, 亚基线和内线黑色波状, 仅上半部明显, 外衬浅黄色边; 外线黑色波状, 很明显, 外侧衬浅黄色边; 翅的端区中部黄褐色, 脉纹浅黑色; 横脉纹暗, 其边缘浅黄色; 脉端缘毛浅黑色。后翅浅灰褐色, 顶角暗, 内有白齿状带; 外缘暗色。